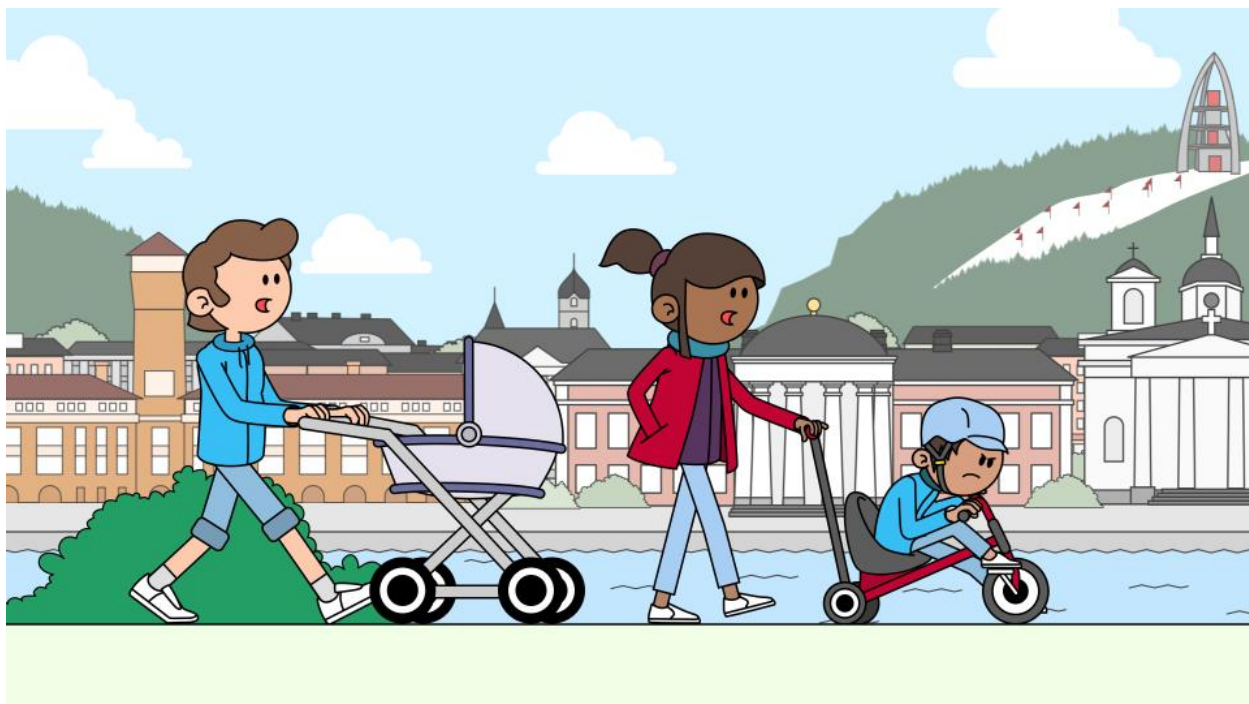


Mitt Härnösand - 2040



STIGSJÖ

Ortsdialoger

2019



Härnösands
kommun


HÄRNÖSAND
HÖGA KUSTEN
SVERIGE

INLEDNING

Den dokumentation som du tar del av här är tolkningar av det material som inkom under de sex ortsdialogerna som genomfördes våren 2019. Deltagarnas åsikter har sammanställts utan större justeringar och faktagranskning*.

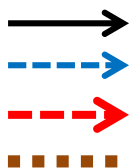
Många viktiga synpunkter inkom under dialogerna som faller utanför ramarna för arbetet med att framställa en ny översikts- och kulturplan till Härnösands kommun. Dessa synpunkter har dokumenterats och vidarebefordrats till berörda förvaltningar och tjänstepersoner.

Vi vill tacka alla engagerade invånare som gav sin tid och kunskap under dessa ortsdialoger.

Dessa sex underlag om kommundelarna Högsjö, Stigsjö, Viksjö, Öarna, Säbrå och Häggdånger kommer att vara grundläggande för kommunen i kommande planeringsarbeten.

* Den information som justerats är av känslig eller privat karaktär.

TECKENFÖRKLARING



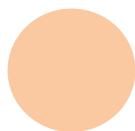
Rörelsestråk, kan vara på land eller vatten och med olika typer av transportmedel



Viktiga mötesplatser



Utvecklingsområden för bostäder eller fritidshus



Viktiga kulturmiljöer och kulturfrämjande platser



Platser som främjar företagsamhet eller utvecklingsområden för företagande



Värdefulla miljöer som bör utvecklas



Värdefulla miljöer som bör skyddas eller bevaras inför framtiden

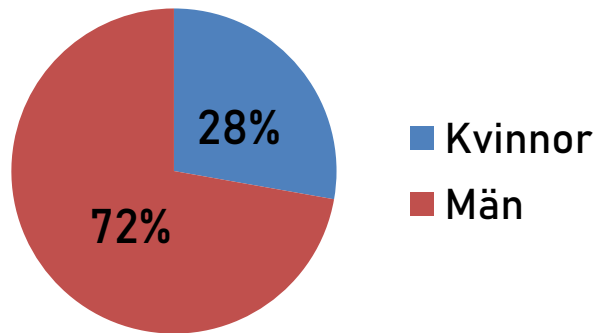
Ortsdialog Stigsjö

Tisdag den 28 mars 2019 genomfördes ortsdialog i kommundelen Stigsjö.

Deltagande tjänsteperson: Daniel Johannsson, Uno Jonsson & Hanna Wiklund.

Deltagande politiker: Christian Wasell & Magnus Oscarsson.

Deltagande invånare: 20 Stycken



Mitt Stigsjö 2019

"En vacker dalgång med närhet till tätorten"

Är en plats som kännetecknas av jord- och skogsbruket. Det öppna och böljande landskapet som möter Lång- och Bondsjöns vattenområde är kännetecknande för Stigsjö kommun. Här samsas och frodas mathantverk, service och lantbruk. Det korta avståndet gör Stigsjö till en naturlig boendeort för de som vill ha nära till tätorten men ändå bo på landsbygden i Härnösands kommun.

Invånarna anser att det bästa sättet att förflytta sig idag är med bil eller buss inom och utanför kommundelen. I framtiden ser de boende gärna förbättrade möjligheter att transportera sig via gång- eller cykel.

Centrala Brunne är en välbesökt mötesplats med butik, skola och äldrevård.

Mitt Stigsjö 2040

"I Stigsjö i framtiden vågar vi ta plats och vara stolta"

Stigsjö 2040 har blivit en oas i närheten av tätorten där det småskaliga jordbruket och hantverket har fått ta plats och utvecklats gemensamt. Det böljande landskapet är fortsatt öppet och det är liv och rörelse i kommundelen. Det finns många olika typer av aktiviteter för både ung och gammal. I centrala Brunne har fler gemensamhetsytor utvecklats som är välbesökta oavsett årstid.

Allt fler turister besöker kommundelen för att få ta del av småskaligheten och besöka verksamheter, gårdsbutiker, jordbruk och Västanaområdet. Cykelbanan från Härnösands tätort har gjort Stigsjöbygden till en lättillgänglig plats för cykelturister och boende i Härnösands tätort.

Fler boendemiljöer för permanenta bostäder och fritidshus har utvecklats i närheten av Långsjön/Bondsjön.

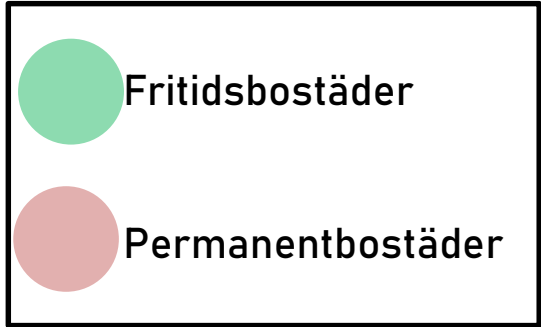
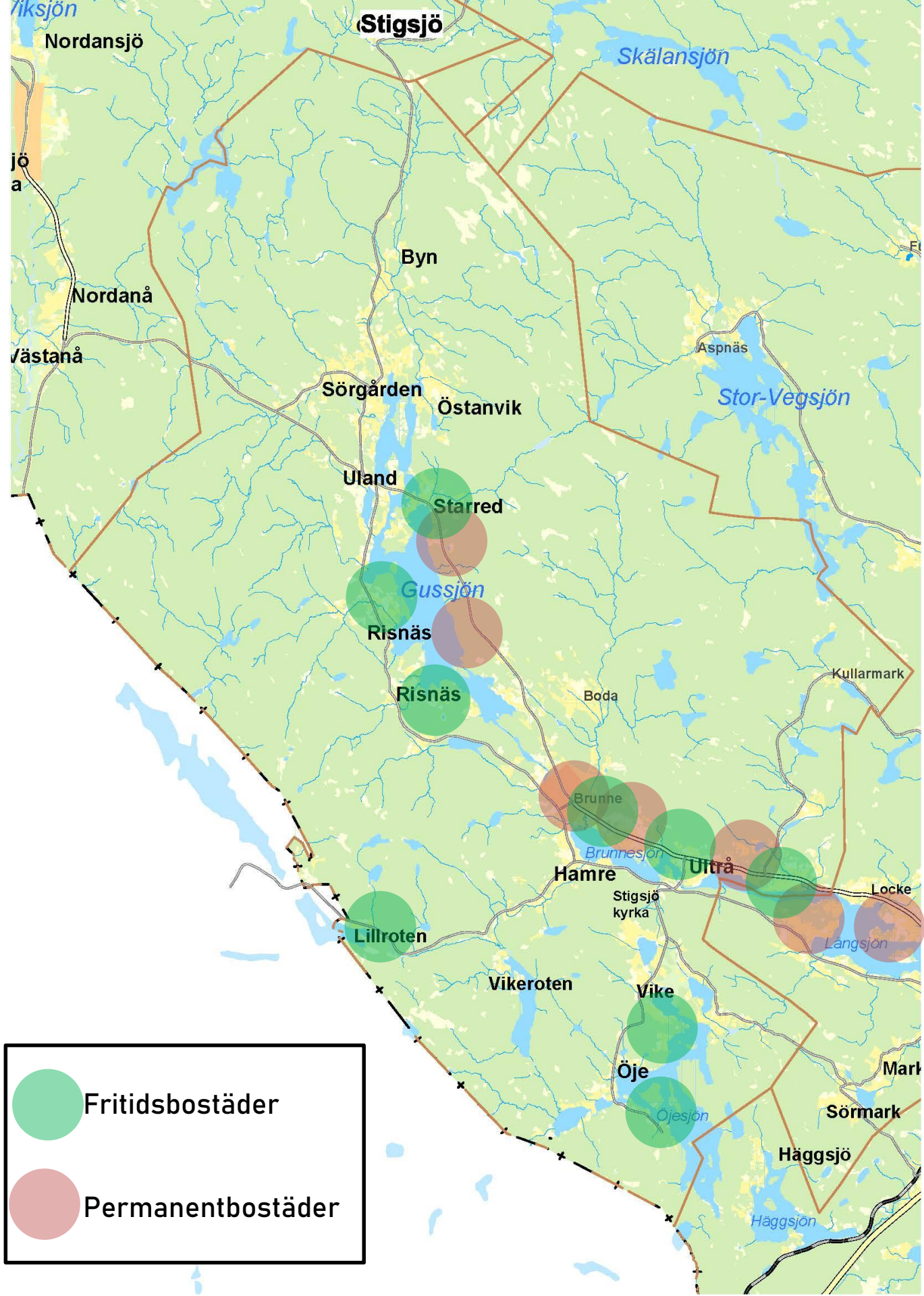
LEVA & BO

Stigsjöborna lyfter fram strandnära områden i anslutning till Långsjön som framtida boendemiljöer. På många platser ser man potential både för fritidshus och permanentbostäder.

Invånarna anser att småskaligheten och landskapsbilden ska bevaras i den mån som det är möjligt. Inga villagator utan hellre avstånd mellan bostäderna.

Man ser ett behov av mindre boenden för äldre och yngre inför framtiden. Platsen för dessa är i första hand Brunne då service för denna målgrupp är en viktig kvalité att ha nära sitt boende. Invånarna lyfter att de gärna ser bostäder med spännande arkitektoniska uttryck i framtiden.

Fritidsbostäder ser man kan utvecklas i Öje, Roten och Risnäs.



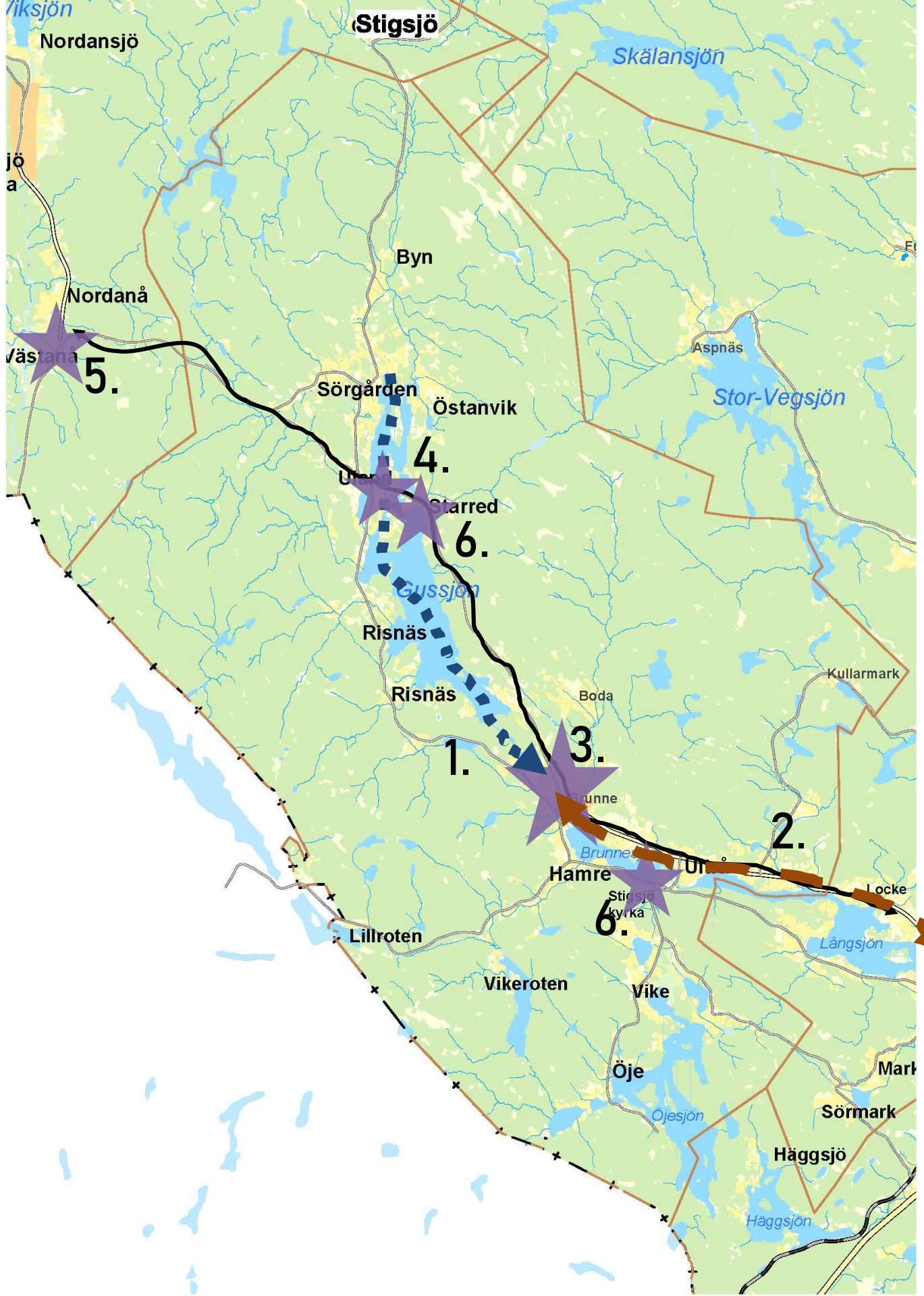
FÖRFLYTTNING & MÖTESPLATSER

"Cykelbana i Brunne för vi får inte röra oss utan våra föräldrar idag"

I Stigsjö kommun del rör sig invånarna i första hand inom kommunen samt till och från Härnösands tätort. Viktiga besöksmål är badplatser, Västanaområdet, Smitingens havsbad och i vissa fall Birsta i Sundsvall för handel.

Många invånare förflyttar sig i första hand med bil idag till och från Stigsjö kommun, men lyfter även att bättre bussförbindelser hade resulterat i fler resande med buss. Det finns även ett stort intresse av förbättrade cykelmöjligheter inom och utanför kommunen. Gång- och cykelbana från Boda till Härnösand lyfts ur säkerhetssynpunkt, då många idag cyklar den här sträckan.

Invånarna lyfter en möjlig kanotled med start i Sörgårdsområdet och ned genom sjöarna. Kan både vara ett besöksmål och som aktivitet för de



FÖRFLYTTNING & MÖTESPLATSER

1. Möjlig kanotled från Sörgårdsområdet ner genom sjöarna.
2. Gång- och cykelbana inom Brunne centralort, men även till Härnösands tätort i ett långsiktigt perspektiv.
3. Den centrala mötesplatsen i Stigsjö kommun del är Brunne centrum.
4. Gussönoret för dans och evenemang
5. Västanaömrådets friluftsmuseum
6. Badplatserna är mötesplatser under sommaren.

KULTUR

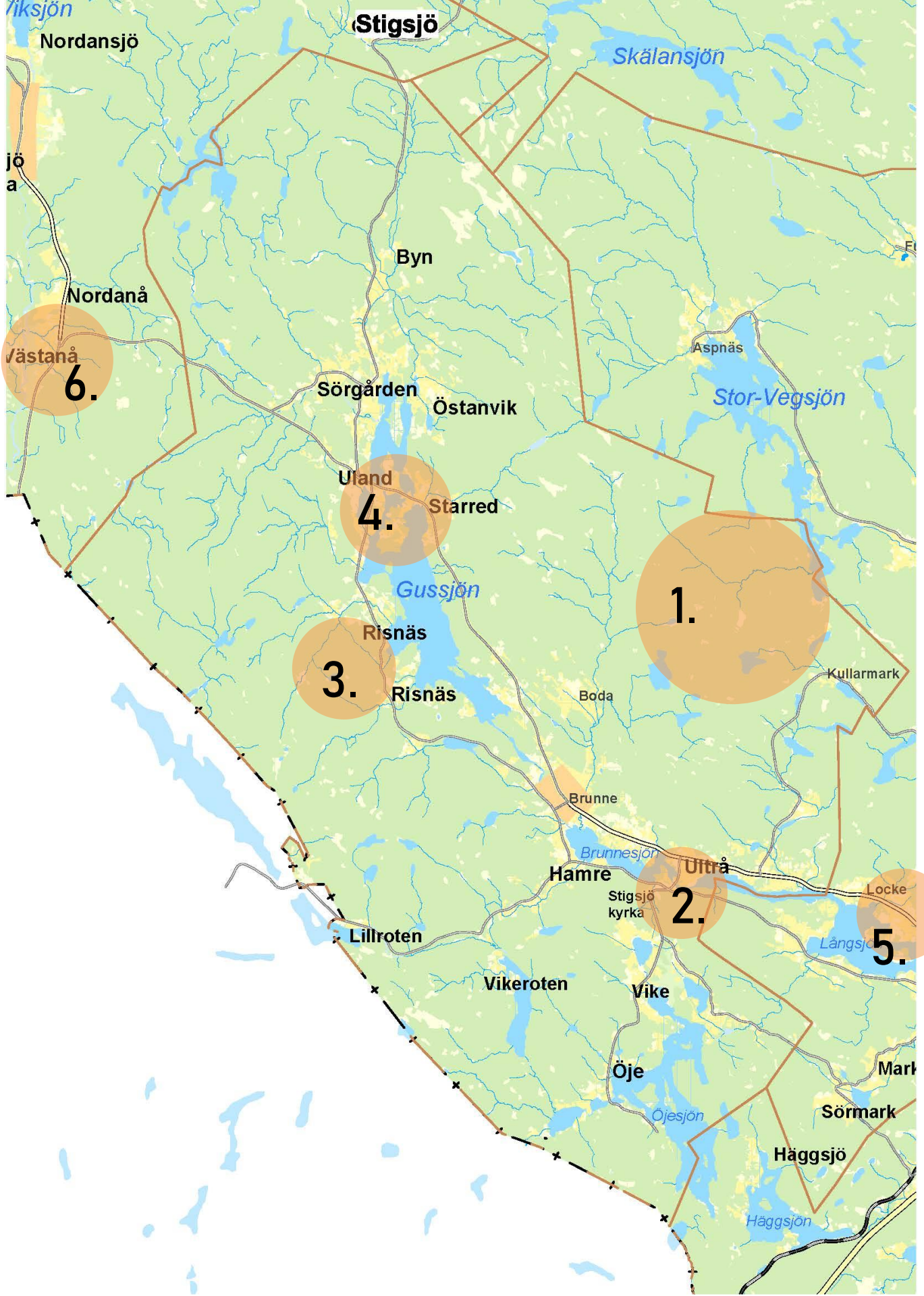
”Mer kultur till folket och landsbygden”

Kulturen i Stigsjö kommun delgenomsyras av historiska kulturmiljöer, mat- och dryckeskulturen men även musiken och dansen på Gussjönore (4).

Landskapsbilden har ett högt kulturellt värde och definieras av dalgången och det öppna landskapet. Invånarna pekar även ut Västanaområdet som en viktig kultur- och naturmiljö inför framtiden.

Mötesplatserna idag är även kulturella arenor, därför är det viktigt att dessa finns kvar om kulturen ska kunna vara en utvecklingskraft i Stigsjö kommun.

Invånarna pekar ut kulturmiljöerna fäbodvallarna (1), kvarnen (2), Janne Vängmantorpet (3) och kolerakyrkogården (5) som särskilt viktiga platser i Stigsjö kommun.



FÖRETAGSAMHET

"Göra mynt av den vackra naturen som finns i Stigsjö".

Företagsamheten i Stigsjö kommun delkretsar kring jord- och skogsbruk men identifierar sig på senare tid även genom olika typer av hantverk. Mat-, dryck- och smedhantverk samt flera småskaliga jordbruk och den lokala butiken.

Invånarna ser en framtid ur ett besöksnäringssperspektiv där alla dessa delar kan dra fördel av varandra.

Utvecklingsområden för besöksnäringen ser Stigsjöborna i Västanaområdet, i en framtida kanotled genom Långsjön och ett helhetsgrepp kring vandringsleder. Men även genom ställplatser för husbilar och husvagnar samt aktiviteter som även drar besöksnäringen vintertid.

Invånarna belyser även att företagsamheten skulle gynnas av att utpeka ett koncentrerat område för industriverksamhet i kommundelen.

VÄRDEFULLA MILJÖER

Vattenmiljöerna kring Långssjön anses som värdefulla inför framtiden. En problematik som invånarna ser idag är svårigheten att hålla landskapet öppet kring vattenlinjen.

Invånarna pekar även på kulturhistoriska smultronställen av vikt att bevara för framtiden, exempelvis kvarnen, fäbodarna och Janne Vängmantorpet. Men även viktiga naturmiljöer som Hamretjärnens fiskevatten, badplatserna och Grofhällsberget.

Men ser även ett värde i att utveckla utemiljöerna i centrala Brunne. Detta är en central mötesplats för alla åldrar och bör fortsätta vara levande och utvecklas i framtiden. Platser för gemensamma aktiviteter som skapar mervärden lokalt, utegym, boule, odlingsplatser eller likande lyfts fram.



VÄRDEFULLA MILJÖER

1. Janne Vängmanleden har utvecklingspotential menar invånarna. Både ur ett besöksnäring- och folkhälsoperspektiv.
2. Badplatserna och centrala Brunnes offentliga platser kan utvecklas.
3. Fiskevattnen i tjärnarna/sjöarna bör bevaras.
4. Öppet landskap vid strandlinjen kring Långsjön.
5. Smöråkers föreningshus är en viktig mötesplats.
6. Fellemaalaberget vill invånarna ska utvecklas och bli en del av Janne vängmanleden.
7. Gussjönoret och Gussjön ser man bör bevaras och utvecklas i ett längre perspektiv.
8. Västanåområdet bör utvecklas och vandringsleden börja därifrån.